

## Privatização, fechamento de escolas...

# É preciso reagir ao pacote de maldades de Alckmin!

Governador fecha escolas, reprime estudantes e reforça mecanismos para privatizar metrô e monotrilhos. É preciso reagir ao pacote de maldades de Alckmin contra os trabalhadores e a população. Nas próximas semanas os metroviários sindicalizados receberão em suas casas um kit com vários materiais da campanha contra a privatização



**A**lckmin não está brincando e, se não tiver resistência, vai entregar o metrô e o monotrilho para os grandes empresários. Por isso, precisamos reforçar nossas atividades e incorporar a população em nossa luta.

Nas próximas semanas, os metroviários sindicalizados receberão em suas casas um kit antiprivatização. Será enviada uma Carta ao Metroviário, um adesivo para carro, um cartaz e uma *Carta Aberta à População*.

Os sindicalizados passarão a receber, mensalmente, materiais contra a privatização em suas residências. Quem não receber, deve atualizar seu endereço no site do Sindicato ([www.metroviarios.org.br](http://www.metroviarios.org.br)).

É preciso conversar com os amigos, vizinhos e parentes e explicar que privatização é demissão, precarização e queda na qualidade de atendimento aos usuários do metrô. O Sindicato continuará distribuindo com frequência a *Carta Aberta à População*.

## Alckmin divulga calendário da privatização

O governador Alckmin, reafirmando sua intenção de privatizar a Linha 5 e o monotrilho, publicou o calendário para a entrega das linhas. Ele mandou publicar o Decreto 61.371 (sobre a concessão) e estabeleceu março de 2016 o prazo para recebimento de estudos para parcerias.

Estão marcadas para agosto de 2016 a Audiência e Consulta Pública. E para setembro de 2016 a publicação do edital.

## Dagnaldo, mais uma vitória na luta pela reintegração

O companheiro Dagnaldo teve sua reintegração confirmada. O Metrô não recorreu da decisão da Justiça do Trabalho, em outubro, e o Tribunal Regional do Trabalho ratificou a reintegração do companheiro.

A empresa sempre afirma que deve recorrer em todas as instâncias, mas ficou explícita a legitimidade da defesa de Dagnaldo. Isso confirma a justa luta de todos os trabalhadores demitidos na greve de 2014.

O processo de Paulo Pasin referente a 2014 já foi julgado mas ainda não teve a sentença publicada. No processo de 2007 ele ganhou indenização por danos morais.

Temos certeza que todos os demitidos voltarão aos seus postos de trabalho. *Ninguém fica pra trás!*

**ASSEMBLEIA 15/12 (terça-feira)**  
**18h30, no Sindicato**  
**Pauta: Prestação de contas e previsão orçamentária**



## EDITORIAL

## O arquivista de Grandis

O senador Delcídio do Amaral (PT) foi preso na manhã de 25/11 pela Polícia Federal (PF). Investigado pela Operação Lava Jato, ele teve sua prisão autorizada pelo Supremo Tribunal Federal (STF). O senador teria sido flagrado na tentativa de prejudicar as investigações contra ele.

Delcídio é o primeiro senador preso no exercício do cargo, desde a redemocratização do País. O Senado, em votação aberta, confirmou a sua prisão. Também foi preso André Esteves, presidente do banco BTG Pactual.

O senador foi citado na delação do lobista Fernando Baiano. Ele disse que Delcídio teria recebido US\$ 1,5 milhão em espécie na operação de compra da Refinaria de Pasadena, nos Estados Unidos.

Enquanto o Supremo e a PF trabalham com rapidez na Lava Jato, levando políticos e empresários à prisão, a apuração do Propinoduto Tucano está parada há um ano no Ministério Público Federal (MPF).

O procurador da República Rodrigo de Grandis ainda não se decidiu se apresentará à Justiça denúncia criminal contra os acusados, o que provocaria ação penal. Ele diz que aguarda o envio de documentos bancários por autoridades estrangeiras.

Grandis tem fama de "arquivador", de quem "senta" nos processos. Em 2013, foi alvo de duas apurações, no MPF e no Conselho Nacional dos procuradores, por ter levado cerca de três anos para atender um pedido da Suíça, que investigava pagamento de suborno pela Alstom a funcionários públicos paulistas.

Novamente, Grandis não tem pressa. A demora na entrega da denúncia beneficia os indiciados. Os crimes de corrupção prescrevem em 16 anos. Delitos do caso dessa natureza praticados em 1998 e 1999 já prescreveram. Em 2016, prescreverão os cometidos em 2000.

Este episódio demonstra que o PT tem práticas semelhantes às dos tucanos de ataques aos trabalhadores e corrupção. Devemos lutar pela prisão de todos os corruptos, os verdadeiros criminosos do país, sejam ele governistas ou de oposição.

## OPINIÃO

## Lugar de mulher é na luta!



Desde junho de 2013 estamos vivendo lutas importantes Naqueles dias,

segundo dados do Datafolha, em muitas manifestações contra o aumento das passagens, as mulheres eram maioria e isso é motivo de muito orgulho. Em nossa greve em 2014 fomos parte importantíssima das assembleias e todos os anos estamos na luta para melhorar nosso Acordo Coletivo.

Neste ano estamos à frente das lutas contra os cortes no orçamento do governo federal de Dilma e estadual de Alckmin, nas lutas contra o PL 5069 do Cunha, que quer retroceder nossos direitos, e na luta contra o fechamento das escolas estaduais. Aí muitas jovens estão se destacando. A luta por nossos direitos é a luta contra o governo de Dilma, contra o Congresso Nacional e contra o governo Alckmin.

Só posso parabenizar essas mulheres trabalhadoras e estudantes por esse grito

de guerra. Guerra contra a lógica machista, que reserva às mulheres o trabalho doméstico, o cuidado dos filhos e ser objeto sexual e contra a lógica do capitalismo que nos impõe salários mais baixos, falta de creche e uma verdadeira epidemia de violência contra as mulheres. E também parabenizar aos homens que se somam nessa luta que não é só das mulheres e sim de toda a classe trabalhadora.

O Mapa da Violência de 2015 mostra que 13 mulheres são assassinadas por dia no Brasil por seus companheiros, maridos ou namorados e que para as mulheres negras houve um aumento desses crimes de 54% nos últimos dez anos. Embora haja uma forte propaganda de que o machismo acabou, a realidade que vivemos é outra.

Um dos aspectos da violência contra as mulheres é o assédio sexual nos transportes. A superlotação, a impunidade e a banalização da violência machista é que dão as condições para que as mulheres sejam as que mais sofram com o sufoco. Mas as mulheres trabalhadoras

e estudantes estão se levantando para dizer um basta. Por isso o Metrô iniciou uma campanha com cartazes e na TV Minuto, campanha essa que estamos pedindo há mais de quatro anos, mas que agora foi obrigado a fazer.

No 9º Encontro de Mulheres aprovamos a intensificação da campanha contra o assédio e por mais metrô público e estatal, mais funcionários, principalmente mulheres na segurança, punição aos agressores, kit de roupa para casos de ejaculação, delegacia das mulheres dentro do metrô e a realização de um plebiscito com as usuárias sobre os vagões exclusivos nos horários de pico como forma de proteção.

A Secretaria de Mulheres deverá fazer uma discussão na categoria com o resultado desse plebiscito, mas podemos adiantar que as usuárias estão adorando poder participar dessa votação e a categoria só tem a ganhar se a população estiver do nosso lado.

**Marisa dos Santos Mendes é diretora da Secretaria da Mulher do Sindicato**

## METRUS

## Conselheiros eleitos tomam posse no Metrô



No último dia 13 foram empossados os novos membros titulares do Conselho Deliberativo, Alexandre Leme e Dagnaldo, e no dia 25, Sérgio Carioca no

Conselho Fiscal.

A votação que esses três companheiros tiveram no processo eleitoral foi uma resposta da categoria à piora nas condições do Plano de Saúde e à escandalosa denúncia feita pelo Ministério Público contra Fábio Mazzeo e Valter Gregori, indicados pelo Metrô no nosso Instituto.

No dia 13 foi montado um evento que contou com a presença da diretoria do Metrô e

do Metrô, onde eles frisaram que as polêmicas ocorridas no processo eleitoral deveriam ficar para trás.

## Fora Mazzeo!

No momento da posse, Alexandre Leme solicitou a palavra para enfatizar que a luta continua e que os problemas enfrentados na área de saúde têm grande responsabilidade do Metrô, que deveria colocar mais recursos para que os metroviários da ativa e aposentados possam ter o atendimento que merecem. E completou pedindo o afastamento dos denunciados pelo MPF até que se apurem as responsabilidades. O vídeo do pronunciamento está no endereço <https://youtu.be/tgkxcwEss0>.

## CULTURA E LAZER

## Muita animação no 34º Aniversário do Sindicato

Fotos: Paulo Iannone/Sindicato



O 34º aniversário do Sindicato foi comemorado com uma grande festa no último dia 21/11, no Golden House. Com muita alegria, metroviários, familiares e amigos aproveitaram a festa que contou com a participação da Banda dos Seguranças do Metrô, Banda Raça Eleita e espetáculo de dança.

## CLASSIFICADOS

## Apartamento/Praia Grande

Alugo para fins de semana e temporada. Um dormitório, piscina, playground e churrasqueira. Tratar com Tadeu ou Ivanir, fones: 98556-3022.

## Vende-se Sobrado

Próximo a Praça da Árvore. 4 dormitórios, 2 suítes, sala ampla, copa, cozinha, banheiro social, lavabo, 2 vagas, entrada lateral. R\$ 835.00. Aceita-se proposta. Tratar com Rita Almeida, fone: 15800 ou 98564-2996.

## Vendo Vinis Raros

Jazz, instrumental nacional, MPB, rock, funk, pop e música africana. Tratar com OTM1 Martins Filho, esc. C, TAT ou pelo fone: 3361-2032.

## Serviços de Pintura Profissional

Faço pintura e manutenção no seu lar. Textura, res-taurações, pintura industrial, comercial, residencial, interna e externa. Tratar com Fernando Oscar, fones: 99443-2441 (Claro)/98550-6410 (Tim)/95073-4840 (Vivo) ou fernandopereiraleon@hotmail.com

## Chácara/Mariporã

Vendo no bairro Capim Branco. 2 quartos, sala, cozinha, WC, varanda, água e luz. 5 mil m² com 20 pés de frutas. Valor a combinar. Tratar com Lázaro, OTM1, PSE, esc. E, ramais: 15500/15512 ou pelos fones: 2467-1850/96691-8902.

## Corsa Classic VHC 1.0

Vendo. Preto, gasolina, 2005, travas e vidros elétricos. Superconservado. Único dono. Documentos OK. Valor abaixo da tabela Fipe: R\$ 12.500. Tratar com Costa, fone: 2546-6400/95725-5430.

## Aluga-se/Litoral Sul

Apartamentos para finais de semana e/ou temporadas. Tratar com Valdir Assis, OT, Linha 3, fone: 97291-8134.

## Vendo ou Alugo

Sala comercial de 46 m², no Centro Empresarial Zona Sul-Jabaquara (R. dos Buritis, 128). 2 banheiros, 1 vaga de garagem, ar condicionado, divisórias removíveis, piso frio, portaria 24h, elevadores modernos. Venda: R\$350mil e Locação: R\$1800. Tratar: Ricardo, fone 999493144.

## Pousada Portal das Cerejeiras

Uma das pousadas mais charmosas de Campos do Jordão. Recebe honrada os metroviários. identifique-se e receba com desconto especial na hospedagem e no fondue do Matterhorn. Reservas pelo fones: (12)3664-4730/6480. Aceso: [www.portalascerejeiras.com.br](http://www.portalascerejeiras.com.br)

## Apartamento/Jabaquara

A um km do metrô Jabaquara. Com 70 m², 3 dorm., uma suíte, ampla sacada, uma vaga livre, móveis planejados de qualidade, piscina, quadra poliesportiva, playground, salão de festas. Condomínio: R\$ 440,00. Valor: R\$ 430 mil. Tratar com: ASM I, André Barreto, esc. D, base TIS, fone: 96708-6607 (Oi).

## Apartamento/Jabaquara

A 5 minutos do terminal Jabaquara, com 84 m². Condomínio seguro, arborizado e tranquilo. Reformado. Lindo. Dois dormitórios, sala, cozinha grande, área de serviço, wc., 1 vaga. R\$ 450 mil. Tratar com Márcia, fone: 97335-8590.

## Casa/Maranduba/Ubatuba

Alugo casa para temporada. A 1 km da praia. Capacidade para até 8 pessoas. Tratar com Almir Pereira, OPS, Brás ou Whatsapp: 98445-8929.

## Apartamento/Vila Monumento

Vendo um apartamento na Vila Monumento. 2 dormitórios, sala, cozinha e banheiro. Armários embutidos nos quartos e cozinha. 1 vaga na garagem. R\$ 395 mil. Tratar com Gilberto, fone: 2061-6283/2769-1683 /99681-4850.

## Apartamento/São Caetano

Duetto SCS - Vendas. Excelente oportunidade! Ao lado da estação CPTM/São Caetano. Quatro apartamentos por andar. 12º andar, 70 m², sala (dois ambientes), cozinha, área de serviço, banho, dois dormitórios (sendo um suíte), terraço gourmet, uma vaga na garagem. Áreas comuns completa.: Entrega: agosto/2016. Entrada: R\$ 75mil + transferência de dívida: 12 x R\$ 880,00 (financiamento na entrega das chaves). Aceitamos auto, como parte do pagamento. Tratar com Camila, fone: 99733-3082 ou [camila\\_lopes@hotmail.com](mailto:camila_lopes@hotmail.com)

## Cursos diversos. Mude de vida!

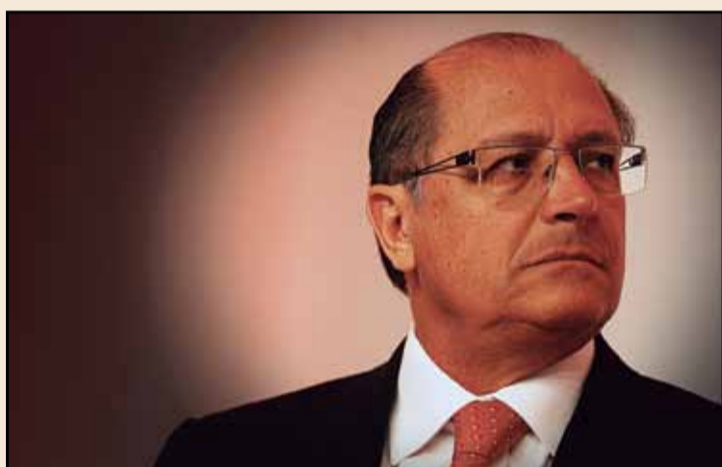
Eletricidade Básica. Eletricista. Instalador Residencial, Predial, Industrial. Padrão de Entrada Residencial. Automação Industrial Básico. Comandos Elétricos. Alarmes, CFTV, Pára-raios-Básico, Aterramento-básico, Automação Predial e muito mais. Desconto especial para metroviários e agregados. Fale com o Sr. Pedro. Indicado pelo OTM 2 Vitória-VTD. Endereço: Rua Fernandes Pinheiro, 122-Tatuapé-SP. Fones: 2093-6543/3459-6543/2883-3670. Aceso: [www.ibratop.com.br](http://www.ibratop.com.br)

## Imperdível

Apartamento com 65 m², dois dormitórios, uma vaga de garagem e depósito privativo. Piscina coberta e aquecida. Lazer completo. Excelente localização: entre as estações Santa Cruz e Praça da Árvore. Tratar com Argenti, fones: 98305-8306/9573-72360

# Alckmin declara guerra à educação Estudantes resistem!

Fotos: Rovena Rosa/Agência Brasil



Em mais uma ação contra a população, o governador Geraldo Alckmin (PSDB) decidiu por conta própria fechar escolas no estado de SP. Por essa razão, estudantes da rede de ensino estão ocupando mais de 200 escolas contra essa medida. O governo chamou uma reunião emergencial no domingo (29/11) em que declarou guerra aos estudantes. Um áudio dessa reunião vazou à imprensa (ouça na íntegra em nosso site: [www.metroviarios.org.br](http://www.metroviarios.org.br))

**P**ara enfrentar a luta dos estudantes, o governador Alckmin ordenou que a Secretaria de Educação combata de todas as formas as mobilizações estudantis. Para isso, o chefe do gabinete da secretaria, Fernando Padula Novaes, confirmou que o decreto da “reorganização” será assinado e afirmou: “Nós estamos no meio de uma guerra e temos que nos preparar para continuar enfrentando (quem está

na luta contra a reorganização)”, disse Novaes.

O governo anunciou em setembro a realização da “reorganização” escolar, que consistiria no fechamento de 94 escolas e ciclos, que devem atingir cerca de 1500 unidades de ensino com a transferência de estudantes. As demissões e diminuição de jornada com redução de salários dos professores são iminentes com este projeto, que quer privatizar o ensino.

Esta medida vai afetar diretamente a formação de milhares de alunos, especialmente os mais pobres e da periferia, que serão obrigados a frequentar salas superlotadas e mais distantes de suas casas.

É necessário dar todo apoio aos estudantes e trabalhadores que lutam por uma educação de qualidade para o povo. Enfrentar estes ataques, contra um governo que não discute com a população, é uma tarefa de todos. **Apoie também essa luta!**

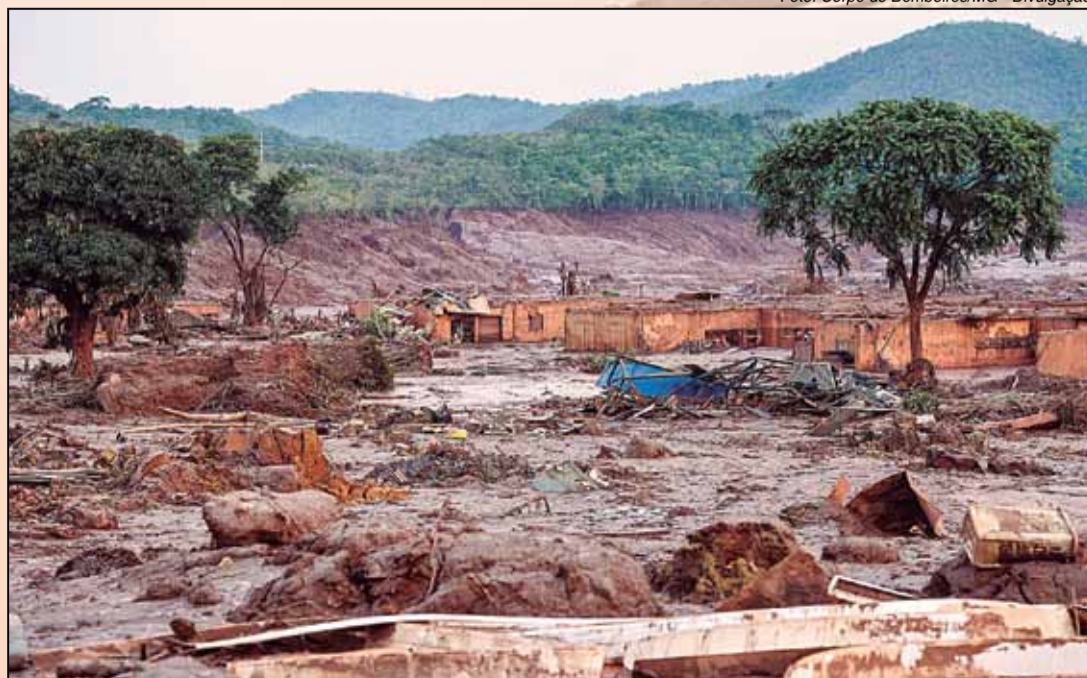
## Mariana: a privatização por trás da tragédia!

**A tragédia em Mariana (MG) teve início em 1997, quando o ex-presidente Fernando Henrique Cardoso (PSDB) privatizou de forma escandalosa a Vale do Rio Doce, maior empresa mineradora do mundo. Hoje, a Vale tem 50% das ações da Samarco e a BHP os outros 50%**

O novo Código da mineração, defendido pelo governo Dilma (PT), vai estabelecer leilões do subsolo e favorecer o controle dessa atividade pelas grandes multinacionais. É o aprofundamento da privatização iniciada por FHC.

Uma estatal do setor de mineração tem de contar com um corpo técnico para a manutenção de suas barragens. Mas como a Vale foi privatizada, o objetivo é apenas o lucro e não a segurança dos seus trabalhadores, dos moradores do entorno e a preservação do meio ambiente. A Vale é a responsável pelo crime ambiental que deixou mais de 700 mil pessoas sem água, além de ser responsável por este gravíssimo acidente de trabalho.

Foto: Corpo de Bombeiros/MG - Divulgação



O rompimento da barragem do Fundão foi responsável pela destruição do distrito de Bento Rodrigues/MG



# Seminário expõe questões da segurança e aprova medidas

O Seminário sobre Segurança Pública, que ocorreu dia 7 de novembro, no Sindicato, foi um importante espaço de debate e elaboração sobre a função e objetivos da segurança pública dentro e fora do metrô. Contribuíram com o debate vários militantes, sindicalistas e profissionais que atuam e estudam o tema.

O debate foi promovido pelo Sindicato e contou com a participação de especialistas, como Alberto Alonso Munhoz, juiz em São Paulo, Renata Pimenta, policial civil no RN, Américo Gomes, advogado e membro da Comissão da Verdade e Justiça, e Marcela Azevedo, do Movimento Mulheres em Luta.

As exposições e discussões localizaram o papel da segurança pública dentro de um contexto de crise econômica no país, com mais desemprego e, conseqüentemente, mais mobilizações e pressões sociais contra os governos. O assédio sexual que as mulheres sofrem na superlotação do metrô também esteve em pauta.

Dentro deste cenário, é fundamental defender que as forças de segurança pública estejam do lado dos trabalhadores, e não como um instrumento de repressão do Estado contra a população.

No metrô não é diferente. Com a crise, problemas sociais se agravaram e entrarão ainda mais no sistema. **A postura da empresa se limita a reprimir e expor os funcionários a esta realidade.** A segurança do metrô deve se voltar à defesa e garantia de condições seguras para a população que utiliza o sistema, prevenindo e agindo contra crimes. É fundamental defender um novo conceito de segurança pública metroviária, que proteja os trabalhadores e não seja um braço opressor e da incompetência da empresa.



O Seminário, com base nesse debate, decidiu sobre algumas recomendações para elaborar em conjunto com todos os metroviários. São elas:

- Elaboração de nova política de Segurança Pública metroviária, voltada aos interesses dos trabalhadores usuários do sistema.
- Rediscussão da atuação perante o comércio irregular (discutir legalização), mendicância e burla (somente orientação, sem confronto).
- Estímulo e propaganda de campanhas públicas sobre o papel e função da segurança metroviária para a população (TV Minuto, PA's, materiais impressos etc.).
- Treinamentos específicos para a segurança para determinadas ocorrências, como assédio sexual.
- Criar comissão permanente dos trabalhadores da segurança, que estimule cursos de formação sobre o tema e acompanhe treinamentos,

admissões, punições e tudo que se referir aos segurança.

- Criar fórum da segurança pública que envolva trabalhadores da área de outras empresas (CPTM, policias, bombeiros).
- Unidade com movimentos sociais para defender uma nova política de segurança pública no metrô.
- Retomar mobilização sobre reivindicações da categoria.

## O que os trabalhadores consideram urgente:

- Aumento de efetivo (com ampliação da proporção feminina de ASs)
- Plano de Carreira
- Aposentadoria especial
- Rodízio (acionar SRTE, exigir concentração das bases)
- Debater nos fóruns da categoria (setoriais) e votar planos na assembleia da categoria

# Após pressão, Metrô volta atrás e pagará adicional de motorista

Logo depois que a empresa anunciou a intenção de cortar o pagamento de adicional aos motoristas (*dirigida*) nas áreas como PAT, PIT e EPB o Sindicato e os trabalhadores se mobilizaram e o adicional está garantido para todos.

No início de novembro a Cia. do Metrô decidiu de forma unilateral retirar o adicional aos motoristas, o que seria uma quebra do Acordo Coletivo (AC). Conforme a Cláusula 13ª, do AC de 2015/2016, é assegurado o pagamento de adicional em "atividades externas e suplementar de motoristas". Por isso, lutamos e a

Foto: arquivo/Sindicato



empresa voltou atrás na decisão e afirmou que pagará normalmente.

O adicional de motorista foi instituído porque existiam as funções de Motorista e Operador de Veículos Especiais, sendo extintas por deliberação da empresa. O Metrô não lançou os adicionais de todos os trabalhadores no holerite,

por isso o Sindicato acionou a empresa que reconheceu o erro garantindo que os pagamentos serão feitos até o dia 4/12 (sexta-feira).

Agora continua a luta para que os companheiros do PCR também recebam o adicional motorista.

# Plebiscito sobre vagões exclusivos

Fotos: arquivo/Sindicato



O Sindicato iniciou, no dia 24/11, em várias estações do metrô, um plebiscito sobre a utilização ou não de vagões exclusivos para mulheres nos horários de pico.

O Sindicato quer saber a opinião dos usuários e usuárias do metrô sobre o assunto.

## COTIDIANO

### Agressão

Mais uma vez, a segurança do metrô foi vítima de torcedores organizados dentro do sistema, no último sábado, 28, em TAT. Alguns AS's ficaram feridos. Esse é mais um caso de descaso da empresa, que não garante efetivo, não realiza estratégias adequadas e não oferece condições mínimas para a segurança atuar. É preciso cobrar uma postura imediata do Metrô perante esta realidade. Toda a solidariedade aos segurança envolvidos!

### Atenção ASMs!

Dia 8/12 (terça-feira), reunião no Sindicato, às 10h e 16h, para discutir os problemas da segurança e exigir respostas da empresa: estratégias, efetivo, equipamentos, condições de trabalho, conteúdo dos treinamentos, "rolos" na Delpom, formação de Comissão Permanente dos ASs, rodízio das bases, entre outros. Ajude a convocar e participe.

### Vale-peru

O crédito do "vale-peru" foi feito no dia 30/11. O pagamento de uma cota extra do vale-alimentação em dezembro é uma conquista da Campanha Salarial 2013, mantida pelas campanhas seguintes.

### Reunião VPN/VPL

Uma reunião sobre a dirigida será realizada na próxima quarta-feira (9/12), às 18h, no Sindicato. Estão convocados todos motoristas habilitados que operam veículos internos e externos, sejam eles rodoviários ou especiais, no VPN (Linhas 1,2 e 5) VPL (Linha 3).

### Denúncia!

O Metrô, mais uma vez, tenta atacar a escala 4x2x4 na operação. Ameaça reduzir o número de funcionários, que já é pequeno. Quer deixar apenas dois em determinadas estações. Isso pode, além de sobrecarregar, colocar em risco a integridade dos trabalhadores. Enviamos carta à empresa exigindo resposta.

### Dança de Salão

Sob o comando de Tony Romão, dançarino formado há mais de dez anos pelo grupo de dança Jaime Arouche, as aulas de dança de salão estão bombando. As aulas acontecem toda terça-feira nos seguintes horários: 10h às 11h30, 16h às 17h30, 19h às 20h30 e 20h30 às 22h. O valor da mensalidade é de R\$ 50 para metroviários sindicalizados. Informações pelos telefones 97219-6311 (Tony) ou 97137-7142 (Nilson).

### Classificados

Devido à mudança em nosso site, muitos companheiros enviaram anúncios que não chegaram à redação. Pedimos que sejam enviados novamente. Lembramos que esse serviço do Sindicato é gratuito e o conteúdo dos anúncios é de responsabilidade dos metroviários que os enviam. Não publicamos anúncios de clínicas médicas e advogados. Além de enviar os anúncios pelo site do Sindicato, eles podem ser encaminhados ao e-mail imprensa@metroviarios-sp.org.br.

### Assembleia 15/12

A assembleia que será realizada no dia 15/12 apresentará a prestação de contas e a previsão orçamentária para 2016. Participe!

